

Parádní Díky!FEST 2



Reportáž najdete uvnitř čísla na stranách 2 a 3.

V čísle najdete

4

Karcinom prostaty o sobě nedává vědět. Naštěstí existuje screening

5

Nemocnice na Dni bezpečně Příbrami

6

Bolí vás záda? Naše ambulance je tu pro vás

7

Andělka nově bez zvuků spalovacího motoru

Slovo ředitele...

Vážení kolegové, pacienti, přátelé nemocnice,

blíží se doba dovolených, doba odpočinku, klidu a letních radovánek. Chtěl bych vám do tohoto období popřát především pevné zdraví, protože každý z nás jistě již stačil zjistit, že je tím nejdůležitějším, co máme. I když přes letní měsíce čeká nemocnici prázdninový provoz, plný různých oprav, revizí, nutné údržby a s tím spojených odstávek, přesto to neovlivní naši akutní péči, kterou budeme o prázdninách, stejně jako v každý den v roce, poskytovat nonstop.

Chtěl bych také poděkovat všem, kteří připravili letošní Díky!FEST 2, stejně jako divákům, kteří si toto poděkování od nás zaslouží. I díky těmto akcím byl pro nás rok 2023 v rámci dárcovského centra rekordní.

Akce měla i druhý dopad, dokázala nejen poděkovat, ale potěšit a rozveselit veřejnost, a to je v dnešní době nemálo důležité. Proto vám všem závěrem přeji krásné léto bez úrazů a s úsměvem na tváři.

*MUDr. Stanislav Holobrada
předseda představenstva*





Díky!FEST 2 je úspěšně za námi, už pracujeme na třetím ročníku

Letošní Díky!FEST opět přinesl pohodu, dobrou náladu a euforii, které bylo v letním kině na rozdávání. Vystoupila kapela Jamaron, zpěvák Vojsaano, Štefan Margita, jazzový orchestr Jazz Faces, dále pak kapela Pekař a Slza. Speciálním hostem pak byla legendární olympionička Gabriela Soukalová. Akce měla i charitativní podtext, kdy se během festivalu podařilo vybrat na dobročinné účely více než 120 tisíc korun.

„Jsem moc rád, že si všechno tak sedlo a diváci i vystupující byli z akce nadšení. Hned v pondělí se nám samo ozvalo několik managementů, kteří nám po dobrých zkušenostech nabízejí své interprety za výhodné ceny. Na přípravě dalšího ročníku už pracujeme a chceme ho posunout zase o kousek dál,“ říká tiskový mluvčí a hlavní organizátor festivalu Martin Janota.

Organizátoři mají v tuto chvíli téměř zcela hotový seznam vystupujících a plánují účast hosta, který by se zapsal minimálně do

příbramské historie. „Ano, myslím, že ten člověk v Příbrami ještě nebyl a byla by to pro nás neskutečná čest. Uděláme maximum pro to, aby to vyšlo. Co se týče vystupujících, bude to jízda od začátku do konce. Z našeho pohledu jsme zase o stupeň dál, i když už na druhém Díky!FESTu si to neskutečně sedlo. Už se těšíme, až všechno představíme“.

Akce je poděkováním pro dárcce krve, zaměstnance nemocnice a složky IZS. A právě u dárců krve dojde příští rok ke změně, kdy ti pravidelní dostanou před-

nostní právo zisku vstupenek. Už dnes si tak můžete zapsat do diářů termín pátek 13. června 2025

a místo letní kino Příbram. Snad nám pátek třináctého nepřinese smůlu. *Foto: Jiří Trnka*





Karcinom prostaty o sobě nedává vědět, dokud není pozdě. Naštěstí existuje screening

Doktorka Hana Dittrichová pracuje jako urolog v Oblastní nemocnici v Příbrami, kde se nyní specializuje na screeningová vyšetření karcinomu prostaty. Mezi ně patří například i fúzní biopsie, což je velmi moderní a přesné vyšetření, které může diagnostikovat karcinom již ve velmi raném stádiu. O rakovině prostaty jako takové, ale i o screeningu a jeho průběhu jsme si podívali právě s MUDr. Hanou Dittrichovou.

■ Co to vůbec je prostata a jak probíhá screening na karcinom prostaty?

Prostata je předstojná žláza, je to orgán, který mají pouze muži. Screening na časný záchyt karcinomu prostaty cílí tedy pouze na muže, a to od 50 do 69 let včetně. Cílem je odhalit časná stádia rakoviny prostaty. Tento typ rakoviny je každoročně diagnostikován u 8000 mužů, což je po ne melanomových kožních lézích druhý nejčastější nádor u muže. V případě, že se nádor odhalí včas, daří se nám léčit mnohem efektivněji a snadněji.

■ Jak se projevuje rakovina prostaty?

Problém je ten, že v časných stádiích se neprojevuje vůbec. Příznaky začínají až ve velice pokročilých stádiích, a i tak jsou nespecifické a mohou připomínat řadu jiných problémů. Proto je diagnostika velmi obtížná a z toho důvodu je také cílen tento screening, který je poměrně jednoduchý. Je vstupně založen na vyšetření krve, kde se hodnotí hladina tzv. PSA, což je prostatický specifický antigen, což je látka, kterou produkuje prostata ať je zdravá, nebo nemocná. Pokud je nějak nemocná, tak je toho antigenu PSA více. Těch důvodů také může být více, není to jen rakovina, ale například i různé záněty. Ale právě hladina PSA nám napoví, že pacient vyžaduje nějaké další vyšetření a ozejměnění zvýšené hladiny PSA.

■ Jak probíhá to další potřebné vyšetření?

Pokud máme pacienta, kde máme podezření na rakovinu prostaty na základě PSA, tak provádíme vyšetření přes konečník, kde můžeme zaznamenat nějaké nálezy. Dále pak magnetickou rezonanci, která nám ukáže strukturu prostaty

denní hospitalizaci, provádí se přes konečník, kam pacientovi zavádíme ultrazvukovou sondu. Dnes technika postoupila natolik, že dokážeme spojit obrázky z magnetické rezonance, kde kolegové označí místa, která jsou podezřelá, že by to mohla

ložisek, samotný ultrazvuk toto obvykle nedokáže.

■ Jak probíhá samotný odběr vzorku?

Odběr provádíme tenkou punkční jehlou, která vyřízne kousek tkáně z místa, které chce-



a dokáže nám napovědět, jestli se tam nachází podezřelá ložiska. Pokud to vše máme, tak pacienta indikujeme k biopsii prostaty, což není nic jiného, než odběr vzorečků z prostaty. Ty vzorečky se posílají na histologické vyšetření, které ukáže, jestli je prostata v pořádku, nebo tam bují rakovina. Biopsie se obvykle provádí při jedno-

být rakovina. Když pak pacientovi provádíme biopsii, můžeme obrázek z magnetické rezonance prolnout s obrázkem z ultrazvuku a víme naprosto přesně, kde je nejlepší odebrat vzorky. Tento zákrok se nazývá fúzní biopsie. Provádíme to proto, že magnetická rezonance je nejlepší zobrazovací metodou, co se týče odhalení nějakých podezřelých

me a tuto suspektní, tedy podezřelou tkáň posíláme na patologické čtení. Při biopsii prostaty pak provádíme i systematickou biopsii, což je odběr vzorečků ze zbytku prostatické tkáně, abychom například nepřehlédli nějaký nádor, který se neukázal během té magnetické rezonance. Takže odebíráme vzorky jak cíleně, tak i ze zbytku prostaty.

■ Existuje u rakoviny prostaty nějaká prevence?

Primární prevence při karcinomu prostaty v podstatě neexistuje, sekundární prevencí je diagnostikovat co nejdříve, v této době tedy cíleným screeningem. Můžeme samozřejmě vyšetřit i pacienty, kteří jsou mladší, pokud například mají nějakou pozitivní rodinnou anamnézu. Tam může být doporučeno, aby se po

případně rakovině pátralo mnohem dříve, tedy také v první řadě odběrem krve.

■ Jaká je prognóza u těch pacientů, kde se rakovina prostaty odhalí včas?

Prognóza je velice dobrá. U pacientů, kteří mají lokalizované onemocnění pouze v prostatě, tak je téměř stoprocentní probability přežití.

■ Co mám udělat, pokud mám zájem o screening?

Screening může zahájit praktický lékař samotným odběrem krve. Pokud na základě hodnoty určí, že se jedná o rizikového pacienta, pak je pacient odeslán k urolovi. Druhou variantou je, že pacient přijde sám přímo k urolovi, například k nám do nemocnice. Urolog vyšetří krev a zároveň zvládne udělat různá specifická vyšetření jako

je vyšetření přes konečník, nebo ultrazvukové vyšetření. A na základě toho je pak rozhodnuto, jestli je třeba dále dovyšetřovat magnetickou rezonancí. I pokud je magnetická rezonance negativní, tak je pacient i nadále sledovaný a v určitých intervalech se mu odebírá krev. Pokud se během magnetické rezonance ukáží nějaká podezřelá místa, je hned domluven termín pro biopsii prostaty.



Nemocnice na Dni bezpečné Příbrami

Bylo nám potěšením, že jsme se letos, na začátku června mohli připojit k akci organizovanou Městem Příbram s názvem Den bezpečné Příbrami. Dětem i dospělým návštěvníkům se v areálu Nového rybníku prezentovaly organizace a veškeré složky, které dbají o bezpečí a zdraví populace. Na našem stánku bylo možné potkat zdravotníky z urgentního příjmu, kteří ukazovali svou práci a v rámci časového harmonogramu prezentovali v uvedený čas vybranou zdravotnickou problematiku. Většinu věcí si bylo možné vyzkoušet na figurínách, či našich odvážných figurantech.





Dětsští lékaři z celých Čech se sjeli na Trhovky

V místním kongresovém centru se konaly již 18. Středočeské podbrdské pediatrické dny.

Opět po roce se během červnových dní sjeli dětsští lékaři ze širokého okolí do sport hotelu Trhovky, kde se konal další ročník Středočeských podbrdských pediatrických dnů. Jedná se o vzdělávací akci, ve které si pediatři vyměňují své zkušenosti a seznamují se se zajímavými případy ze

své praxe. Akci pořádá dětského oddělení příbramské nemocnice v čele s primářem MUDr. Pavlem Marčekom.

„Jsem moc rád, že se tato akce koná a především, že se stala tradicí, která se udržuje již dlouhá léta. Lékaři se během přednášek seznámí s mnoha kauzistikama, podělí

se své zkušenosti a také prohloubí dobré vztahy mezi jednotlivými pracovišti, které spolu běžně spolupracují,“ okomentoval konání akce ředitel příbramské nemocnice MUDr. Stanislav Holobrada.

Během letošního ročníku byla probírána témata jako jsou vzročné infekce, nové podoby starých

známých nemocí, neuroonkologie, ORL infekce, náhlé příhody břišní a mnoho dalších zajímavých témat. Se svými příspěvky přijeli lékaři z celých Čech, například i primářka FN Bulovka MUDr. Hana Roháčová, Ph.D. nebo Doc. MUDr. Vladimír Beneš, Ph.D. z FN Motol.

Uzavření rehabilitačního bazénu a vodoléčby

Vzhledem ke kompletní rekonstrukci rehabilitačního bazénu a přilehlé vodoléčby budou tyto služby od 1. července do konce roku 2024 nedostupné. Omlouváme se za tyto komplikace a věříme, že útěchou vám bude zcela nový a v mnoha ohledech vylepšený rehabilitační bazén, včetně vodoléčby a zázemí.



Pro recept i bez mobilu, stačí občanka

Máte e-recept uložený ve svém telefonu, ale ten se vám vybil, nebo jen nemáte přístup k mobilnímu internetu? To ovšem vůbec nevádí! K vyzvednutí předepsaného léku vám bude stačit i občanský průkaz. Na základě tohoto dokladu naše lékárnice vyhledají potřebný recept a léky vám vydají.

Vlasta Smetanková se probojovala do finálové sedmičky prestižní soutěže

Vlastu Smetankovou mohou současní zaměstnanci příbramské nemocnice znát jako členku komise pro tvorbu standardů a především pak jako vnitřní auditorku. Málokdo však ví, že u nás pracuje již 54 let.

Za svůj neoddiskutovatelný přínos ošetrovatelské péči byla za Oblastní nemocnici Příbram nominována na Cenu Alice Garrigue Masarykové za významné zásluhy v ošetrovatelství. Jsme velice rádi, že se paní Smetanková dostala mezi finálových sedm adeptů, které ocenil kromě hlavní sestry České republiky Alice Strnadové také ministr zdravotnictví ČR Vlastimil Válek.

„Velmi si vážím naší hlavní sestry Ivany Králíčkové za nominaci. Splňovala jsem pro to všechny podmínky, kam patřila pedagogická činnost, délka praxe i mezinárodní spolupráce, kterou jsme navázali s městem Horn. Jsem velmi ráda, že jsem se mohla podílet na zavádění nových ošetrovatelských metod a standardizaci ošetrovatelské péče v ONP. Jedním dechem bych chtěla poděkovat a doplnit, že se vždy jednalo o práci celého týmu, bez kterého by moje práce neměla smysl,“ okomentovala svůj úspěch Vlasta Smetanková.



Andělka nově bez zvuků spalovacího motoru

Naše domácí péče Andělka má už přibližně měsíc nový služební vůz. Stal se jím elektromobil Opel Mokka. Ten bylo možné zakoupit díky dotaci, která se vztahovala i na nabíjecí stanici.

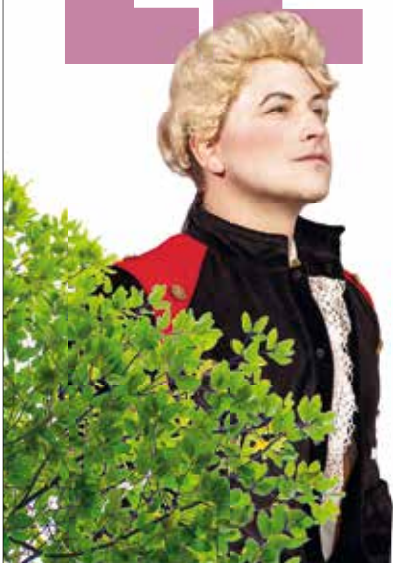
„S novým vozem jsme zatím maximálně spokojeni. Jedná se o nové a především spolehlivé vozidlo, které nás bez rizika za-

veze za našimi klienty – pacienty. Nemáme ani obavu o dojezd, který je i u této plně elektrické verze pro naše potřeby zcela dostatečný,“ komentuje nový vůz vrchní sestra domácí péče Markéta Vršecká.

Nezbývá než popřát našim sestřičkám mnoho kilometrů bez nehod a především mnoho spokojených pacientů.

Divadlo A. Dvořáka Příbram

LETNÍ SCÉNY



Režie **Petr Hruška**

FIGARO

Lesní divadlo Na Skalce Nové Podlesí u Příbrami

26. 8. 2024 | 20.00

Vstupenky v prodeji | divadlopribram.eu

Inscenace vznikly za podpory Středočeského kraje a MK ČR.

MĚSTO PŘÍBRAM



OBLASTNÍ NEMOCNICE PŘÍBRAM, a. s.



- 24h** nonstop **POHOTOVOST**
- vyhrazená stání pro občany s handicapem
- P** parkoviště
- objekty zdravotních služeb
- správní a provozní budovy
- podzemní spojovací chodba
- BabyBo**
- příjem vzorků, laboratoř
- vstupy do objektů
- vstupy do areálu – pouze pro pěší
- HLAVNÍ VSTUP DO AREÁLU**
- průjezd areálem
- BUS** zastávka MHD
- směr Jiráskovy sady

Prvních 15 minut parkování v areálu zdarma.
V pondělí až pátek od 6:00 do 18:00 hodin poplatek za každou i započatou hodinu 10 Kč.
V pondělí až pátek od 18:00 do 6:00 hodin dalšího dne poplatek 20 Kč.
O sobotách, nedělích a svátcích od 6:00 do 18:00 hodin poplatek 20 Kč.

A	přízemí	<ul style="list-style-type: none"> psychiatrie psychologie poradna nutričních terapeutů paliativní poradna knihovna Domácí péče Andělka
B	příz.	<ul style="list-style-type: none"> onkologie

AREÁL I

tel. 318 641 700, 318 641 111

C	přízemí	HLAVNÍ RECEPCE
		ZDRAVOTNICKÉ POTŘEBY
		AKUTNÍ PŘÍJEM
		<ul style="list-style-type: none"> akutní ambulance interna, úrazová ambulance zobrazovací metody – rentgen (RTG), sonografie (ultrazvuk) II ortopedie ambulance – kontroly WC + bezbariérové WC
D1	příz.	<ul style="list-style-type: none"> oddělení anestezie a intenzivní medicíny (ARO) + JIP chirurgie – lůžkové oddělení centrální operační sály multimediální přednáškový sál angiocentrum zobrazovací metody – CT pracoviště
		POKLADNA
		<ul style="list-style-type: none"> urologie – ambulance sonografie (ultrazvuk, mammograf) I
		<ul style="list-style-type: none"> oční – ambulance oční – ambulance POHOTOVOST oční – lůžkové oddělení oční – stacionář oční – operační sál gastroenterologie ambulance bolesti a anestezie angiologie
D3	přízemí	<ul style="list-style-type: none"> POHOTOVOST pro dospělé chirurgie – AKUTNÍ ambul. POHOTOVOST chirurgie – kontroly a příjmy neurologie – ambulance neurologie – laboratoř EEG + EMG ortopedie – ambulance I + sonografie (ultrazvuk) dětských kyčlí
		<ul style="list-style-type: none"> ortopedie + traumatologie II – lůžkové odd. urologie – lůžkové oddělení chirurgie II – lůžkové oddělení šestinedělí a novorozenci
		dětská příjmová ambulance POHOTOVOST
		<ul style="list-style-type: none"> dětská odborná ambulance – kardiologie, endokrinologie a diabetologie, nefrologie, infekční dětská chirurgická ambulance ORL – ambulance
N	společné přízemí	<ul style="list-style-type: none"> dětská JIP, dětské lůžkové oddělení dětské – lůžkové oddělení s doprovodem ortopedie + traumatologie I – lůžkové odd.
		příz.

D4	přízemí	<ul style="list-style-type: none"> gynekologie – ambulance gynekologie – lůžkové oddělení gynekologie – ambulance POHOTOVOST gynekologie – porodní sál POHOTOVOST šestinedělí a novorozenci
		LÉKÁRNA
		<ul style="list-style-type: none"> klinická biochemie + odběry klinická hematologie a krevní transfúze + odběrové centrum pro dárcce krve
		WC + bezbariérové WC
F	příz.	<ul style="list-style-type: none"> magnetická rezonance
		<ul style="list-style-type: none"> Centrum interních ambulancí: <ul style="list-style-type: none"> kardiologie, kardiostimulace vchod 2 Holter EKG+TK vchod 2 ECHO (echokardiografie) vchod 2 ergometrie vchod 2 diabetologie, endokrinologie vchod 2 podiatrie, protetika vchod 2 plicní, spirometrie vchod 2 infekční ambulance vchod 1 kalmetizace vchod 3 RTG (rentgen) II vchod 2 sonografie (ultrazvuk) III vchod 2 logopedie vchod 1a klinická mikrobiologie a parazitologie + příjem materiálu vchod 1 interna I – lůžkové oddělení vchod 2 interna II – lůžkové oddělení vchod 2 chirurgie I – lůžkové oddělení vchod 2 paliativní péče – lůžkové oddělení vchod 2 interna III – lůžkové oddělení vchod 2 neurologie – sonografie (ultrazvuk) karotid vchod 2 chirurgické poradny – cévní, stomická vch. 2 chirurgické poradny – proktologie, odborná, endokrinochirurgie, kyšní, hojení ran vchod 2 ortopedie – ambulance – kontroly vchod 2 neurologie – ambulance vchod 2 ambulance bolesti zad vchod 2 ambulance botulotoxinu vchod 2
I	přízemí	<ul style="list-style-type: none"> Dětská skupina Zdravínek
		<ul style="list-style-type: none"> JIDELNA – OBČERSTVENÍ JIP interna – lůžkové oddělení patologie
J	přízemí	<ul style="list-style-type: none"> Dětská skupina Zdravínek
P	příz.	<ul style="list-style-type: none"> JIDELNA – OBČERSTVENÍ JIP interna – lůžkové oddělení patologie
E	podzemní	<ul style="list-style-type: none"> feditelství

AREÁL II

tel. 318 641 111



- objekty zdravotních služeb
- správní a provozní budovy
- vrátnice
- nadzemní spojovací chodba
- vstupy do objektů
- vstupy do areálu
- HLAVNÍ VSTUP DO AREÁLU**
- BUS** zastávka MHD
- jídlna – občerstvení po-pá 11:00-12:45

Prvních 15 minut parkování v areálu zdarma.
V pondělí až pátek od 6:00 do 18:00 hodin poplatek za každou i započatou hodinu 10 Kč.
V pondělí až pátek od 18:00 do 6:00 hodin dalšího dne poplatek 20 Kč.
O sobotách, nedělích a svátcích od 6:00 do 18:00 hodin poplatek 20 Kč.

F	1. p.	JIDELNA – OBČERSTVENÍ (11:00-12:45)
B	1. p.	<ul style="list-style-type: none"> ORL ambulance dobrovolnické centrum nefrologická ambulance
	příz.	dialýza
C	3. p.	OČKOVAČÍ CENTRUM
	2. p.	<ul style="list-style-type: none"> oddělení následné rehabilitace rehabilitační cvičebny
D	1. p.	ALKA
	příz.	ALKA
E	1. p.	<ul style="list-style-type: none"> chirurgická ambulance, chirurgické poradny: – cévní, mammární
	přízemí	<ul style="list-style-type: none"> rehabilitační oddělení rehabilitační oddělení léčebna dlouhodobě nemocných (LDN) oddělení akutní rehabilitace oddělení ošetrovatelské péče zdravotně-sociální oddělení zobrazovací metody: rentgen (RTG) nukleární medicína – kanceláře
sut.		nukleární medicína

3. p.	přízemí	<ul style="list-style-type: none"> lipidová poradna praktický lékař pro děti a dorost dětská odborná poradna – nefrologie, endokrinologie
		ODBĚRY KRVE
2. p.	přízemí	<ul style="list-style-type: none"> hematologická ambulance oční ambulance praktický lékař pro děti a dorost gynekologie kosmetika a masáže zubní ambulance + POHOTOVOST dětská neurologie
		<ul style="list-style-type: none"> MUDr. Tomáš Karas – ortopedie masáže, pedikúra kadeřnictví, školské odbory oddělení preventivní medicíny, spirometrie + prstová pletysmografie praktičtí lékaři interní ambulance + revmatologie
sut.		protialkoholní záchytná stanice

oddělení abecedně (BUDOVA, patro, vchod) – od 18. 10. 2023

ALKA (C, přízemí + 1. p.)*
dětská odborná poradna – nefrologie, endokrinologie (H, 3. p.)
dětská neurologie (H, 1. p.)
dialýza (B, přízemí)*
dobrovolnické centrum (B, 1. p.)
gynekologie (H, 2. p.)*
hematologická ambulance (H, 2. p.)
chirurgická ambulance, chirurgické poradny – cévní, mammární (C, přízemí)
interní ambulance (H, přízemí)
JIDELNA (po-pá 11:00-12:45) (F, 1. p.)
léčebna dlouhodobě nemocných (LDN) (E, 3. p.)
lipidová poradna (H, 3. p.)
nefrologická ambulance (B, 1. p.)*
nukleární medicína (E, suterén)
OBČERSTVENÍ (po-pá 11:00-12:45) (F, 1. p.)
OČKOVAČÍ CENTRUM (C, 3. p.)
oční ambulance (H, 2. p.)

ODBĚRY KRVE (H, 2. p.)
ORL ambulance (B, 1. p.)
ortopedická ambulance (H, 1. p.)*
ošetrovatelská péče – oddělení (E, 1. p.)
pletysmografie prstová (H, přízemí)
praktický lékař (H, přízemí)
praktický lékař pro děti a dorost (H, 2. p., 3. p.)
preventivní medicína (H, přízemí)
rehabilitace – cvičebny (C, 1. p.)
rehabilitace akutní – oddělení (E, 2. p.)
rehabilitace následná – oddělení (C, 2. p.)
rehabilitační oddělení (D, přízemí + 1. p.)
rentgen – RTG (E, přízemí)
reumatologie (H, přízemí)
spirometrie (H, přízemí)
záchytná stanice protialkoholní (H, suterén)*
zdravotně-sociální oddělení (E, přízemí)
zubní ambulance + **POHOTOVOST** (H, 1. p.)

* neprovazuje ONP

MOJE NEMOCNICE

Vydává Oblastní nemocnice Příbram, a.s., Gen. R. Tesaříka 80, 261 01 Příbram I, IČ 27085031. Evidenční číslo MK ČR E 162 23. Redakce: Bc. Martin Janota, specialista PR Oblastní nemocnice Příbram, tel.: 318 641 127, martin.janota@onp.cz